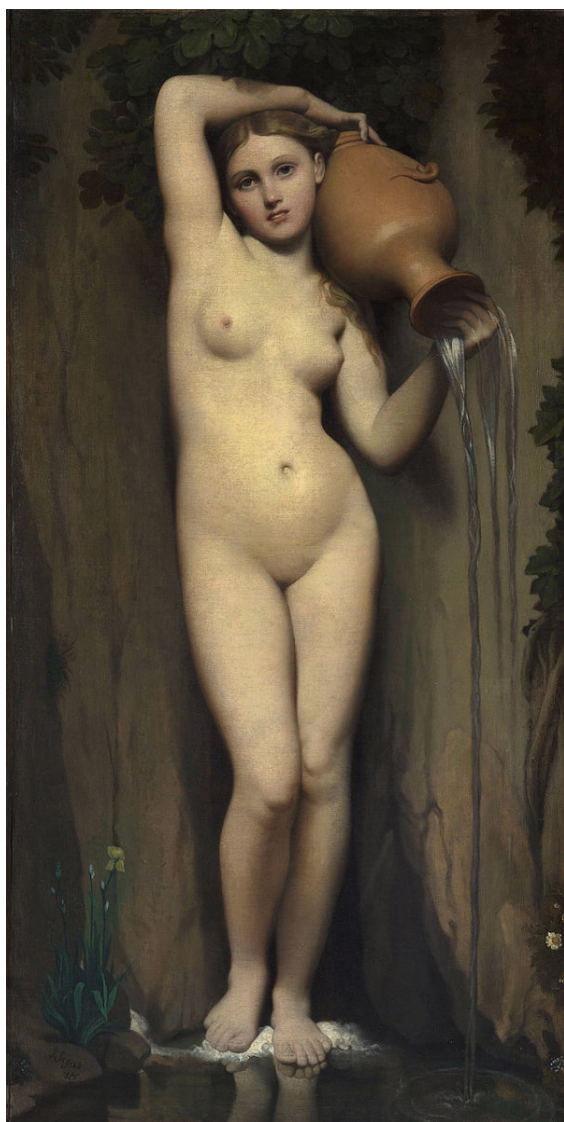


# Mulher

**Nota:** Para outros significados, veja **Mulher** (desambiguação).

Uma **mulher** (do latim *muliere*<sup>[1]</sup>) é um ser hu-



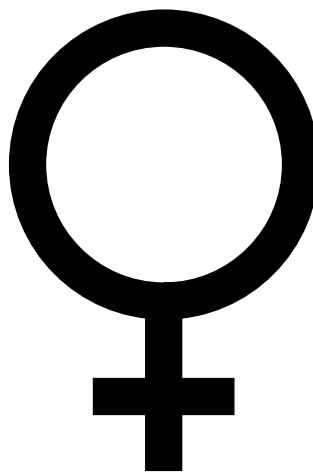
“A origem”, de Jean Auguste Dominique Ingres

mano adulto do sexo feminino. Na infância, normalmente é denominada em português como "menina" e, na adolescência, como "moça" ou “rapariga”. O termo “mulher” é usado para indicar tanto distinções sexuais biológicas quanto distinções nos papéis sócio-culturais.

## 1 Passagens

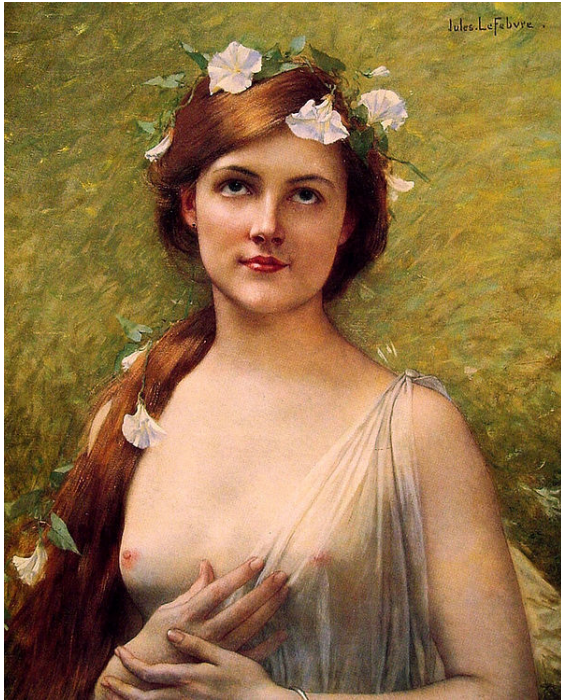
As passagens da infância para a adolescência e da adolescência para a idade adulta são feitas pela sociedade baseada em critérios tanto biológicos quanto sócio-culturais e, desta forma, pode variar grandemente entre diferentes culturas. Mas, do ponto de vista biológico, a passagem para a adolescência é marcada pela menarca, ou seja, pelo início da menstruação.

## 2 Símbolo



*Símbolo do sexo feminino*

O símbolo de **Vénus**, também referido para o gênero feminino, remete à deusa **Vénus**, deusa do amor e da beleza na mitologia romana, equivalente à **Afrodite** na mitologia grega. É uma representação simbólica do espelho na mão da deusa **Vénus** ou um símbolo abstrato para esta deusa: um círculo com uma pequena cruz equilateral embaixo (Unicode: ♀). O símbolo de **Vénus** também representa a feminilidade e na antiga alquimia representava o **Cobre**. Os alquimistas compunham o símbolo com um círculo, representativo do espírito sobre uma cruz equilateral, que representa a matéria.



“Jovem mulher com flores corda-de-viola no cabelo”, de Jules Joseph Lefebvre

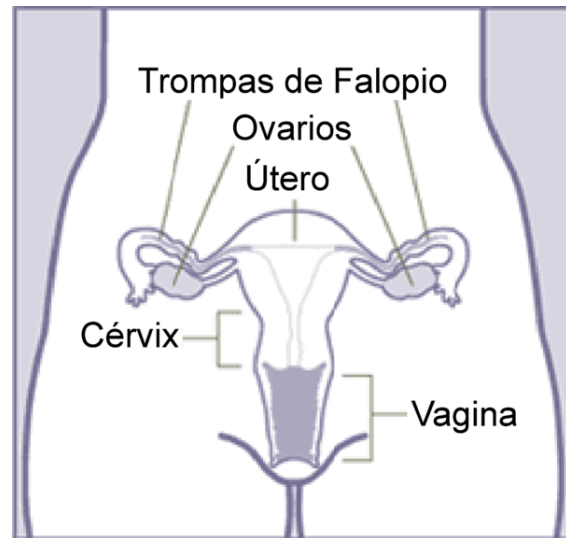
### 3 Idade e terminologia

Uma criança do sexo feminino se torna mulher após a fase da infância, mudança geralmente marcada biologicamente pela ocorrência da **menarca**. Muitas culturas apresentam ritos de **passagem** para simbolizar a chegada da maturidade, como a **confirmação** em algumas ramificações do **cristianismo**, o *B'nai Mitzvá* no **judaísmo** ou até mesmo o costume de se realizar uma celebração especial para um determinado aniversário, geralmente entre 12 e 21 anos, como o baile de **debutante** <sup>[carece fontes?]</sup>, geralmente realizado no aniversário de 15 anos. É interessante observar que *debutante* vem do francês *debutante*, que pode ser traduzido como “a jovem que se estreia na vida social”.

A palavra “mulher” pode ser usada genericamente significando todo o ser humano fêmea ou, especificamente, significar um humano fêmea adulto como contrastado a “menina”. A palavra “menina” significa, originalmente, uma criança do sexo feminino. “Menina” é usada atualmente de forma coloquial quando se refere a uma mulher nova ou solteira, ou de forma afetuada.

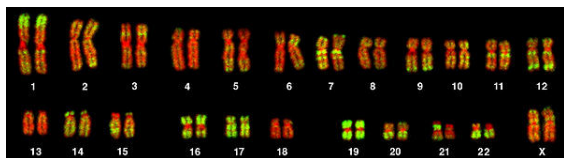
De forma recíproca, em determinadas culturas há a ligação entre a honra da família com a virgindade feminina. A referência a uma mulher solteira como “mulher” pode, em tal cultura, implicar a suposição de que ela já tenha tido uma experiência sexual, o que seria um insulto à família.

## 4 Biologia e gênero



Nos termos da biologia, os **órgãos sexuais femininos** estão envolvidos no **sistema reprodutivo**, enquanto que **caracteres sexuais secundários** estão envolvidos na nutrição da cria pré e pós o parto ou, de acordo com culturas, atraindo um emparceiro. Os **ovários**, além de regular a produção de **hormônios**, produzem o **gameta feminino**, o **óvulo**, que quando fertilizado pelo gameta masculino, o **espermatozoide**, dá origem a um indivíduo geneticamente novo. O **útero** é um órgão composto por uma série de tecidos que promovem a proteção e a nutrição do feto. É revestido por uma camada de **músculos lisos** que realizam as contrações durante o parto para promover a saída da cria através do **canal vaginal**. A vagina pode ser um órgão com funções de **cópula** e de parto. Frequentemente a palavra “vagina” é usada de forma coloquial e incorreta para se referir à **vulva** ou à **genitália externa** das fêmeas, que inclui também os **lábios**, o **clitóris** e a **uretra**. Os **seios** evoluíram a partir das **glândulas de suor** para a produção do **leite**, uma secreção nutritiva que é uma característica mais específica dos **mamíferos**. Em mulheres maduras, o seio é geralmente mais proeminente quando comparado a maioria dos outros mamíferos, mesmo no período em que não está **amamentando**. Esta proeminência não é necessária para a produção de leite. O **quadril** apresenta um aumento de tamanho entre a infância e a maturidade sexual para permitir o acúmulo de reservas de energia em forma de **gordura**, para posterior utilização, quando servirão ao desenvolvimento do feto e à **amamentação**.

Um **desequilíbrio** de níveis **hormonais** e alguns produtos químicos, como o uso de **drogas**, podem alterar as características sexuais primárias ou secundárias do feto. A maioria das mulheres têm o **cariótipo** 46, XX, mas aproximadamente uma em cada mil mulheres será 47, XXX, e uma em 2500 mulheres será 45, X, porém tal variação não constitui problema para a portadora, pois em uma



Cariótipo típico de uma mulher com 22 pares de cromossomo autossômicos e o par de X

mulher normal XX, apenas um X está em funcionamento. Isto contrasta com o cariótipo masculino típico de 46, XY; assim, os cromossomos X e Y são conhecidos como cromossomo feminino e cromossomo masculino, respectivamente. Ao contrário do cromossomo Y, o X pode vir tanto da mãe como do pai. Sendo assim, os estudos de genética que focalizam a linhagem feminina usam o DNA mitocondrial, que tipicamente provém da mãe.

A maioria de mulheres ao terem a menarca já podem então ficar grávidas e terem a criança. Isto requer a fertilização interna de um dos seus óvulos com o esperma de um homem geralmente durante a atividade sexual, ou através de inseminação artificial ou da implantação cirúrgica de um embrião pré-existente. As mulheres geralmente alcançam a menopausa entre o final dos 40 anos e o início dos 50. Neste ponto, seus ovários cessam de produzir o estrogênio e ela já não pode mais ficar grávida.

## 4.1 Saúde

Em geral, as mulheres sofrem das mesmas doenças que os homens. Existem determinadas doenças que afetam com mais frequência as mulheres, tais como o lúpus (bem como existem doenças que afetam mais os homens). Também há algumas doenças sexo-relacionadas que são encontradas mais frequentemente ou exclusivamente nas mulheres, como, por exemplo, o câncer de mama, o qual, em 80 por cento dos casos, é em mulheres contra os 20 por cento de ocorrência nos homens, e o câncer cervical ou o câncer de ovário, exclusivos em mulheres. Mulheres e homens podem apresentar sintomas diferentes para a mesma doença e podem também responder diferentemente a um mesmo tratamento médico.

Nem sempre os fatores biológicos são suficientemente claros para determinar o gênero de uma pessoa. No caso das pessoas que apresentam intersexualidade (que misturaram características físicas e/ou genéticas dos dois gêneros) podem ser usados outros critérios para justificar a decisão. Em termos legais esta decisão é tomada por terceiros, pois, obviamente, um bebê não tem capacidade de a tomar e há a obrigação legal de classificar os cidadãos em termos de sexo. Há também mulheres que têm uma psicologia tipicamente masculina e/ou se sentem socialmente como homens na totalidade ou em diversos graus, ver transgênero e transexualidade.

## 5 Visão bíblica

### 5.1 Eva

Segundo a Bíblia, a mulher foi feita a partir de uma costela de Adão, significando, com isso, que ela é a companheira, ou seja, está a seu lado, tal qual as costelas. O osso da costela alude à igualdade entre homem e mulher, dado que não foi utilizado um osso inferior (um osso do pé, por exemplo), nem um osso superior (do crânio, por exemplo), mas sim um osso do lado. Outra interpretação, em sintonia com a primeira, lembra que a mulher é protetora da vida, dado que os ossos da costela protegem o coração.

Segundo Joseph Campbell, a “metade da população mundial acha que as metáforas das suas tradições religiosas são fatos. A outra metade afirma que não são fatos de forma alguma. O resultado é que temos indivíduos que se consideram fiéis porque aceitam as metáforas como fatos, e outros que se julgam ateus porque acham que as metáforas religiosas são mentiras” [2]. Uma dessas grandes metáforas é a de Eva. Campbell expõe que a metáfora da costela de Adão exemplifica o distanciamento dos hebreus da religião cultuada entre os antigos — a do culto à Mãe Terra, Mãe Cósmica ou Deusa Mãe. Este culto insere-se dentro de um contexto social e religioso cujas raízes remontam aos registros pré-históricos do Paleolítico e do Neolítico. </ref>[3]

A arqueologia pré-histórica e a mitologia pagã registram esta origem do culto à Deusa Mãe. As mais remotas descobertas de uma religião humana remontam, inicialmente, ao culto aos mortos, e ao intenso culto da cor vermelha ou ocre associado ao sangue menstrual e ao poder de dar a vida. Na mitologia grega, a chamada “mãe de todos os deuses”, a deusa Reia (ou Cibele, entre os romanos), exprime este culto na própria etimologia: *reia* significa “terra” ou “fluxo”. Campbell argumenta que Adão (do hebraico אָדָם, relacionado tanto a *adamá* ou “solo vermelho”, “barro vermelho”, quanto a *adom* ou “vermelho”, e *dam*, “sangue”) foi criado a partir do barro vermelho ou argila. A identidade da religião com a Mãe Terra, a fertilidade, a origem da vida e da manutenção da mesma com a mulher, seria, segundo Campbell, retratada também na Bíblia: “...a santidade da terra, em si, porque ela é o corpo da Deusa. Ao criar, Jeová cria o homem a partir da terra [da Deusa], do barro, e sopra vida no corpo já formado. Ele próprio não está ali, presente, nessa forma. Mas a Deusa está ali dentro, assim como continua aqui fora. O corpo de cada um é feito do corpo dela. Nessas mitologias dá-se o reconhecimento dessa espécie de identidade universal”[4].

Segundo Campbell, o patriarcalismo surgido com os hebreus deve-se, entre outras razões, à atividade belicosa de pastoreio de gado bovino e caprino, e às constantes perseguições religiosas que desencadeavam o nomadismo e a perda de identidade territorial [5].

## 5.2 O papel da mulher na Bíblia

O papel atribuído à mulher é referido na Bíblia como portadora, tal como o homem, da marca da divindade, de Deus; esposas têm papel sempre importante, seja como amadas parceiras ou como companheiras dos maridos (Gênesis, 2:20-24; Provérbios, 19:14; Eclesiastes, 9:9); do Monte Sinai, Deus ordenou às crianças que honrem tanto a mãe como o pai (Êxodo, 20:12)<sup>[6]</sup>. Não há qualquer motivo para considerar Eva marginalizada ou relegada a qualquer *status* secundário a Adão; muito pelo contrário, a escritura situa a mulher com honras especiais (Primeira Epístola de Pedro, 3:7); maridos são orientados a amar suas mulheres de maneira sacrificada se for necessário, até com custo de suas vidas (Epístola aos Efésios, 5:25-31); e a Bíblia celebra e reconhece o valor de mulheres virtuosas (Provérbios, 12:4; 31:10; Primeira Epístola aos Coríntios, 11:7)<sup>[7]</sup>.

## 6 Ver também

- Cronologia do direito feminino
- Declaração dos Direitos da Mulher e da Cidadã
- Dia Internacional da Mulher (8 de Março)
- Direitos da Mulher
- Eva mitocondrial
- Feminilidade
- Feminismo
- Forma do corpo feminino
- Lei Maria da Penha
- Mulheres na política
- Mulher na história
- Mulheres na ciência
- Homem
- Ginecologia
- Dimorfismo sexual
- Sistema reprodutor feminino

## 7 Referências

- [1] FERREIRA, A. B. H. *Novo dicionário da língua portuguesa*. Segunda edição. Rio de Janeiro. Nova Fronteira. 1986. p. 1 168.
- [2] *Tu és Isso: A Religião como Metáfora*
- [3] tradições Revisado.

[4] *As máscaras de Deus*, p. 104

[5] *Desvendando a sexualidade*

[6] *Google Books*, Introd., p. 12, Twelve Extraordinary Women: How God Shaped Women of the Bible, and What He ... Por John MacArthur

[7] *Google Books*, Twelve Extraordinary Women: How God Shaped Women of the Bible, and What He ... Por John MacArthur

## 8 Bibliografia

- *Bibliografia sobre as questões femininas* 2 ed. (Brasília: Senado Federal, Biblioteca Acadêmico Luiz Viana Filho). 2004. p. 685.
- Escribano de la Mata, Lydia (2003). *Diccionario de mujeres* (Madrid: Acento). p. 219.
- Hirata, Helena; et al. (2009). *Dicionário crítico do feminismo* (São Paulo: Unesp).
- *Proposições legislativas sobre questões femininas no Parlamento Brasileiro*. 1826 - 2004. Prefácio de José Sarney (Brasília: Senado Federal, Subsecretaria de Arquivo, Comissão Temporária do Ano da Mulher). 2004. p. 729.
- Rede Virtual de Bibliotecas (RVBI) (atualização corrente). «Bibliografia de questões femininas». Senado Federal. Consultado em 14 de fevereiro de 2014.

## 9 Fontes, contribuidores e licenças de texto e imagem

### 9.1 Texto

- **Mulher** *Fonte:* <https://pt.wikipedia.org/wiki/Mulher?oldid=45249354> *Contribuidores:* Robbot, Manuel Anastácio, Muriel Gottrop, Marcelo Reis, Alexg, PortugalSuperGay, Whoooligan, Nuno Tavares, Get It, Indech, NTBot, Arouck, RobotQuistnix, Waldir, Leslie, Sturm, Epinhoiro, Leandromartinez, 333~ptwiki, João Carvalho, Abmac, OS2Warp, FML, Daniduc, Zwobot, Lijealso, Vmadeira, YurikBot, Porantim, Fernando S. Aldado, Alinefr, Mosca, MalafayaBot, Arges, Leonardob, Xandi, LijeBot, Ratovsky, Bemelmans, Lemarlou, Jo Lorib, Dpc01, João Sousa, He7d3r, Reynaldo, FelipeVargasRigo, FSogumo, Marcelo Victor, Sam~ptwiki, Econt, Thijs!bot, Rei-bot, GRS73, Escarbot, Belanidia, Daimore, Est. Zacca, JAnDbot, Thiago R Ramos, Bisbis, Vsombra, Barão de Itararé, West Brom 4ever~ptwiki, Jack Bauer00, Acscosta, Idioma-bot, Luckas Blade, TXiKiBoT, Tumnus, Gunnex, Aibot, VolkovBot, SieBot, Vitor J. G. Fernandes, Synthebot, Bluedenim, Cdmafra, Fabsouza1, YonaBot, BotMultichill, GOE, Beegeesfan, Pauloacbjr, Hxhbot, Momergil, Lxxxii, Kim richard, PatiBot, Inox, Beria, DragonBot, RafaAzevedo, Sdrtirs, Alexbot, RadiX, SilvononBot, Franck Gordon, Vitor Mazuco, Numbo3-bot, ThrasherÜbermensch, Piranderim, Caique182, Luckas-bot, Meiaemeia, WikiDreamer Bot, Nallimbot, Bill Pasold, Masili, Ptbotgourou, Eamaral, Zanaca, Salebot, Gabriel.ishida, Fosizu, Regi-Iris Stefanelli, ArthurBot, Roberto de Lyra, Jackiestud, DirlBot, Famoso, SuperBraulio13, Xqbot, Magnilton, Marlos domingues, Gean, Almabot, Rubinbot, Darwinius, RibotBOT, MisterSanderson, BenzolBot, TobeBot, Marcos Elias de Oliveira Júnior, KamikazeBot, HVL, Alonso de Mendoza, Erico Tachizawa, Ripchip Bot, FMTbot, Soneivaldo, Aleph Bot, EmausBot, Aline...Isaltina, ZéroBot, Rui Gabriel Correia, Lucianss, Érico, Renato de carvalho ferreira, Jbribeiro1, Mentibot, WikitanvirBot, Bruno Meireles, Renan ASR, Garrotenko, PedR, Colaborador Z, Maryq, MerllwBot, Antero de Quintal, PauloEduardo, Épico, Diogogpinto, DA-RIO SEVERI, Zoldyick, Matheus Faria, MarkDelonge182, Moacir Ximenes, PauloMSimoes, Hehevaslosla, Prima.philosophia, DocElisa, Legobot, Mjunii, Anonimus, Almanaque Lusofonista, Leonardo José Raimundo, Nakinn, Trib.to.kreeh, Andrey468, RodrigoAndradet, Maitte\*j, Elias Malaca Sozinho, Thiago dos Santos Mariano, Vinicius Barros de Oliveira e Anônimo: 204

### 9.2 Imagens

- **Ficheiro:Commons-logo.svg** *Fonte:* <https://upload.wikimedia.org/wikipedia/commons/4/4a/Commons-logo.svg> *Licença:* Public domain *Contribuidores:* This version created by Pumbaa, using a proper partial circle and SVG geometry features. (Former versions used to be slightly warped.) *Artista original:* SVG version was created by User:Grunt and cleaned up by 3247, based on the earlier PNG version, created by Reidab.
- **Ficheiro:Disambig\_grey.svg** *Fonte:* [https://upload.wikimedia.org/wikipedia/commons/4/4a/Disambig\\_grey.svg](https://upload.wikimedia.org/wikipedia/commons/4/4a/Disambig_grey.svg) *Licença:* Public domain *Contribuidores:* Obra do próprio *Artista original:* Bub's
- **Ficheiro:FemOS.png** *Fonte:* <https://upload.wikimedia.org/wikipedia/commons/9/97/FemOS.png> *Licença:* CC-BY-SA-3.0 *Contribuidores:* ? *Artista original:* ?
- **Ficheiro:Jean-Auguste-Dominique-Ingres\_-\_The\_Spring\_-\_Google\_Art\_Project\_2.jpg** *Fonte:* [https://upload.wikimedia.org/wikipedia/commons/4/46/Jean-Auguste-Dominique-Ingres\\_-\\_The\\_Spring\\_-\\_Google\\_Art\\_Project\\_2.jpg](https://upload.wikimedia.org/wikipedia/commons/4/46/Jean-Auguste-Dominique-Ingres_-_The_Spring_-_Google_Art_Project_2.jpg) *Licença:* Public domain *Contribuidores:* Google Art Project: Home – pic Maximum resolution. *Artista original:* Jean-Auguste Dominique Ingres
- **Ficheiro:NoFonti.svg** *Fonte:* <https://upload.wikimedia.org/wikipedia/commons/b/b5/NoFonti.svg> *Licença:* CC BY-SA 2.5 *Contribuidores:* Image:Emblem-important.svg *Artista original:* RaminusFalcon
- **Ficheiro:PLoS Biol 3.5.Fig7ChromosomesAluFish.jpg** *Fonte:* <https://upload.wikimedia.org/wikipedia/commons/2/27/PLoS Biol 3.5.Fig7ChromosomesAluFish.jpg> *Licença:* CC BY 2.5 *Contribuidores:* Bolzer et al., (2005) Three-Dimensional Maps of All Chromosomes in Human Male Fibroblast Nuclei and Prometaphase Rosettes. PLoS Biol 3(5): e157 DOI: 10.1371/journal.pbio.0030157, Figure 7a *Artista original:* Andreas Bolzer, Gregor Kreth, Irina Solovei, Daniela Koehler, Kaan Saracoglu, Christine Fauth, Stefan Müller, Roland Eils, Christoph Cremer, Michael R. Speicher, Thomas Cremer
- **Ficheiro:Symbol\_venus.svg** *Fonte:* [https://upload.wikimedia.org/wikipedia/commons/7/74/Symbol\\_venus.svg](https://upload.wikimedia.org/wikipedia/commons/7/74/Symbol_venus.svg) *Licença:* CC-BY-SA-3.0 *Contribuidores:* Obra do próprio *Artista original:* By Rei-artur (Discussão · contribs).
- **Ficheiro:Venus\_symbol.svg** *Fonte:* [https://upload.wikimedia.org/wikipedia/commons/6/66/Venus\\_symbol.svg](https://upload.wikimedia.org/wikipedia/commons/6/66/Venus_symbol.svg) *Licença:* Public domain *Contribuidores:* Obra do próprio Unicode U+2640 (♀). *Artista original:* Kyle the hacker
- **Ficheiro:Wikiquote-logo.svg** *Fonte:* <https://upload.wikimedia.org/wikipedia/commons/f/fa/Wikiquote-logo.svg> *Licença:* Public domain *Contribuidores:* ? *Artista original:* ?
- **Ficheiro:Young\_Woman\_with\_Morning\_Glories\_in\_Her\_Hair.jpg** *Fonte:* [https://upload.wikimedia.org/wikipedia/commons/4/4e/Young\\_Woman\\_with\\_Morning\\_Glories\\_in\\_Her\\_Hair.jpg](https://upload.wikimedia.org/wikipedia/commons/4/4e/Young_Woman_with_Morning_Glories_in_Her_Hair.jpg) *Licença:* Public domain *Contribuidores:* Art Renewal Center *Artista original:* Jules Joseph Lefebvre

### 9.3 Licença

- Creative Commons Attribution-Share Alike 3.0